



OBSERVATIONS AGRONOMIQUES : PROJET EPIPHYT

1. CONTEXTE

Le plan Ecophyto 2018 lancé en 2008 a pour **objectif de diminuer de 50 % si possible la fréquence et l'utilisation des traitements phytosanitaires en France d'ici 2018** et de retirer du marché les préparations contenant les 53 substances les plus préoccupantes sous réserve de trouver des solutions pour contourner leur utilisation. Ce plan ecophyto est reconduit par un plan Ecophyto 2 en 2016 sur décision du Ministère de l'Agriculture.

L'un des axes de travail du plan Ecophyto est de **renforcer les réseaux de surveillance sur les bio-agresseurs** et sur les effets non intentionnels de l'utilisation des produits de protection des plantes via le recueil et l'analyse des données de surveillance biologique à grande échelle. Ce renforcement des réseaux de surveillance permettra **une meilleure connaissance de l'état sanitaire du territoire et donc une meilleure gestion et une optimisation de l'utilisation des produits de protection des plantes** pour répondre aux objectifs d'Ecophyto.

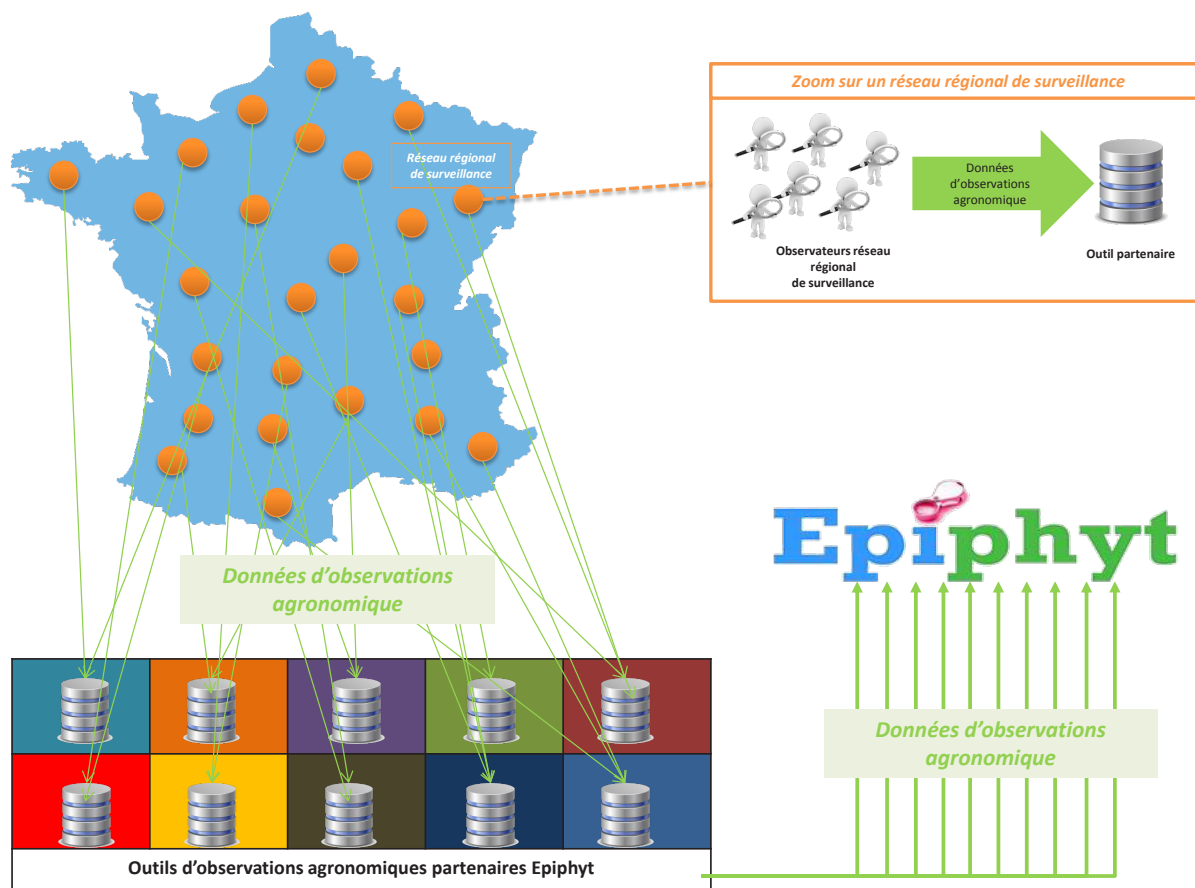
Pour répondre à ce besoin, le Ministère de l'Agriculture a décidé de lancer le projet de « Surveillance biologique du Territoire » en mettant en place **un réseau national d'épidémiosurveillance dans le domaine de la santé végétale** où toutes les parties prenantes qui réalisent des observations sur la santé des plantes sont associées.

2. EPIPHYT : LE SYSTÈME NATIONAL POUR L'ÉPIDÉMIOLOGIE VÉGÉTALE

Pour supporter le réseau national d'épidémiosurveillance végétale, le ministère de l'Agriculture a choisi de mettre en place **un système d'information mutualisé entre les différents acteurs impliqués dans les réseaux de surveillance : EPIPHYT**

Ce système d'information de l'épidémiosurveillance permet de **mutualiser les données provenant de l'ensemble des partenaires des réseaux déjà établis dans une base de données nationale. Ces données sont collectées suite à des observations agronomiques** réalisées sur l'ensemble du territoire français par les réseaux de surveillance régionaux.

Le réseau Epiphyt implique **400 observateurs dans 36 réseaux partenaires** sur le territoire (souvent spécifiques d'une filière ou d'une région) qui utilisent au moins un outil d'observations agronomiques parmi les **10 outils partenaires** du réseau national pour **143 000 observations** annuelles moyennes sur les **2125 parcelles** observées.



Au niveau national, les données de la base de données EPIPHYT permettent de connaître en temps réel la situation phytosanitaire globale sur le territoire pour chaque filière végétale.

Au niveau régional, il est utilisé comme outil d'aide à l'analyse du risque phytosanitaire et à la rédaction du « Bulletin de Santé du Végétal »

Zoom sur le Bulletin de Santé du Végétal

Le bulletin de santé végétale (BSV) est rédigé sous la responsabilité d'un animateur filière et publié par les Chambres Régionale d'Agriculture et les DRAAF (Direction Régionale de l'Alimentation, de l'Agriculture et de la Forêt)

Les observations faites sur le terrain et remontées dans Epiphyt sont analysées et exploitées pour calculer un risque pour chaque culture/nuisible observé. Ces évaluations de risque alimentent les BSV qui présente dans chaque publication :

- un état sanitaire des cultures : stades de développement, observations des ravageurs et maladies, présence de symptômes
- une évaluation du risque phytosanitaire, en fonction des périodes de sensibilité des cultures et des seuils de nuisibilité des ravageurs et maladies

L'édition des BSV couvre l'ensemble des filières agricoles mais aussi les zones non agricoles, à l'instar de la couverture des réseaux. Ils permettent aux acteurs du monde agricole (agriculteurs, agent de conseil, techniciens, etc.) d'évaluer leur propre risque vis-à-vis de la situation sanitaire présenté et au besoin, d'adapter l'utilisation de produits pour protéger les cultures.



3. LES FONCTIONNALITÉS D'EPIPHYT

- Mise à disposition d'un **outil de saisie** des observations agronomiques
- **Collecte des données d'observations agronomiques** transmises par les outils partenaires utilisés par les réseaux de surveillance régionaux **via un message normalisé XML UNCEFACT (AgroObs)**
- Gestion et mise à disposition des **protocoles d'observations harmonisés** pour l'ensemble des observateurs du réseau national d'épidémiologie
- Mise à disposition des utilisateurs d'une fonctionnalité d'**exportation des données et valorisation cartographique** grâce à la production de cartes réseaux.

4. LE RÔLE ET LES TRAVAUX D'AGRO EDI EUROPE POUR EPIPHYT

A la demande du Ministère de l'Agriculture, Agro EDI Europe travaille en collaboration avec la DGAL pour l'implantation et le maintien du réseau Epiphyt.

L'association a pour mission de mettre en place et maintenir les standards utilisés par Epiphyt ou ses partenaires :

- Les protocoles d'observations harmonisés au niveau national en collaboration étroite avec les experts agronomes
- Le message AgroObs pour la collecte des données d'observations des Systèmes d'information des outils partenaires vers Epiphyt
- Les référentiels de données techniques standardisés utilisés dans le message AgroObs : cultures, nuisibles, stade de cultures, etc.

Gestion et harmonisation des protocoles d'observation

Agro EDI Europe harmonise et codifie les protocoles d'observation établis par des experts agronomiques.

Pour chaque culture ou support d'observations (zones non agricole), un protocole harmonisé est mis en place et utilisé par l'ensemble des réseaux de surveillance du réseau national Epiphyt : de façon générale, un protocole d'observation décrit l'espèce nuisible à observer, la période, la partie du végétal et le mode opératoire.

Les observations sont relevées sur le terrain en suivant ces protocoles harmonisés pour pouvoir **comparer les observations en fonction de paramètres spatio-temporels de l'observation** (région, parcelles, période,

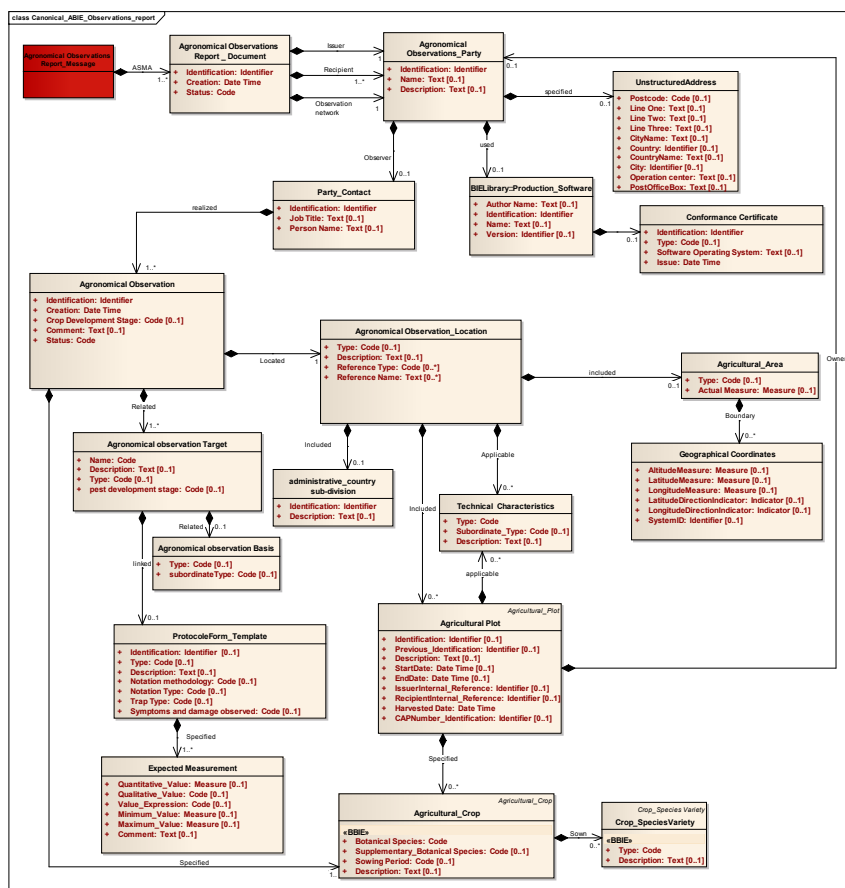
Exemple de relevé d'observation pour les maladies du feuillage sur une parcelle de betterave :

			Oidium		Cercosporiose		Rouille		Ramulariose					
Parcelles concernées par les seuils de début d'été			15%		5%		15%		5%					
Communes	Organismes	Variétés	07/08	14/08	21/08	07/08	14/08	21/08	07/08	14/08	21/08			
(02) Joncourt	Cerena	Belino	Abandon – seuil non respecté											
(02) Mortefontaine	Asele	Belladonna	Seuils Rouille et Ramulariose atteints le 14 août											
(60) Beaulieu-les-Fontaines	Saint Louis Sucre	Magellan	0	0	0	1	1	1	7	12	14	1	3	3
(60) Villesevel	Fredon Picardie	Magellan	Seuil Cercosporiose atteint le 14 août											
(80) Conteville	Dupont	Boogie	Seuil Rouille atteint le 14 août											
(80) Croiwault	Noriap	Tarim	0	0	0	1	3	3	0	1	0	2	1	2
(80) Famechon	SES VDH	Iceberg	0	0	17	1	3	0	3	7	15	3	2	3
(80) Fins	Coop de fins	Cheyenne	Seuils Cercosporiose et Ramulariose atteints le 14 août											
(80) Marchélepot	BASF	Pasteur	Seuil Ramulariose atteint le 14 août											
(80) Mareuil-Caubert	Tereos	Belino	Seuil Rouille atteint le 14 août											
(80) Nampont	Tereos	Rosalinda	nc	0	21	nc	0	0	nc	0	4	nc	0	0
(80) Roye	Ch. Agri 80	Rosalinda	Seuil Oidium atteint le 14 août											
(80) Vismes au Val	ITB 80	Rosalinda	0	0	3	0	0	0	1	1	3	0	1	0
(80) Vismes au Val	ITB 80	Iceberg	Seuil Oidium atteint le 14 août											

(nc : non communiqué) – **En gras rouge : Seuil atteint pour la semaine d'observation**
 Deux nouvelles parcelles atteignent le seuil de nuisibilité en Oidium et Rouille dans la Somme. 3 parcelles sont toujours sous le seuil de nuisibilité.

Le message AgroObs

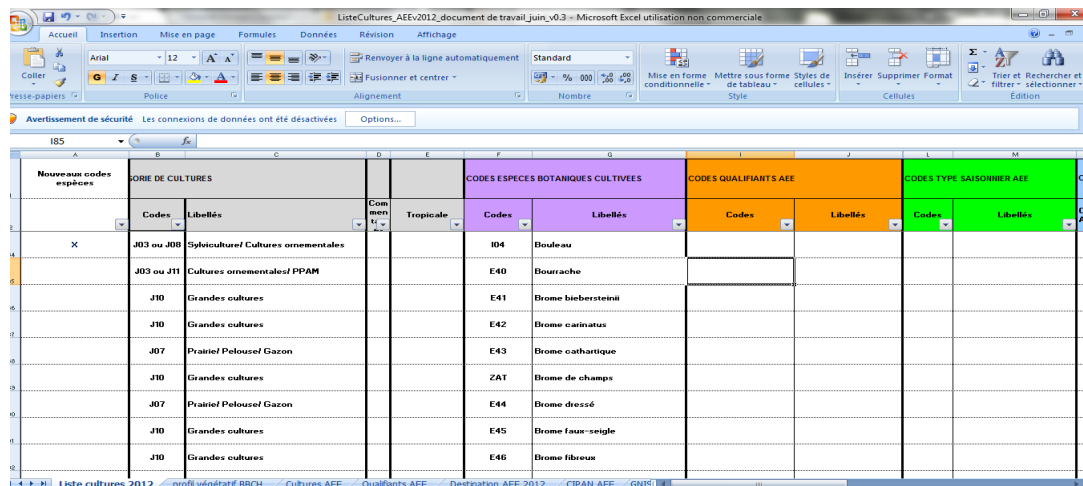
Un groupe de travail a été mis en place au sein de l'association pour la création et le maintien du message ainsi que le guide utilisateur pour faciliter sa mise œuvre par les utilisateurs. Le message AgroObs a été créé par Agro EDI Europe selon les normes internationales établies.



Le guide utilisateur est mis à disposition des adhérents sur le site internet de l'association ainsi qu'un validateur de message. Ce validateur permet aux entreprises qui mettent en place un partenariat avec Epiphyt pour transmettre les observations agronomiques de vérifier que la structure du message qu'ils ont mis en place au niveau de leur système est bien en accord avec la structure du message standard AgroObs.

Gestion des référentiels harmonisés de données techniques

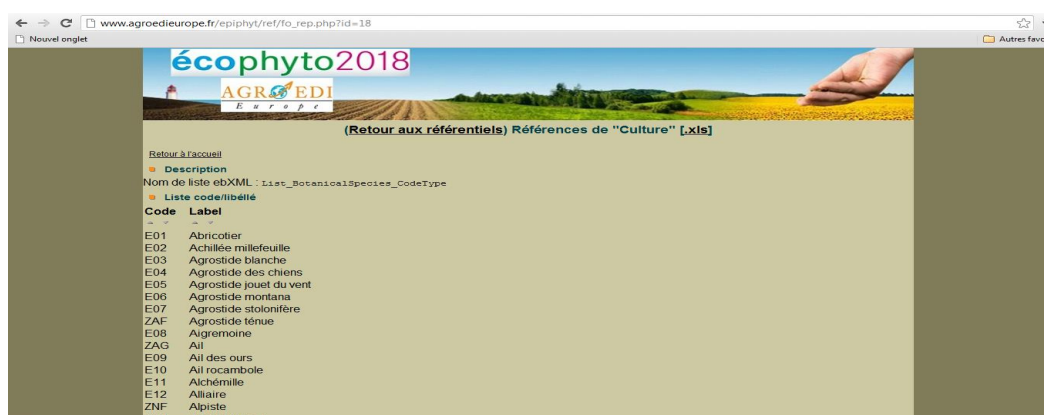
Un référentiel harmonisé est une liste de données relative à un thème où chaque item est identifié de façon unique par un code au sein d'une communauté d'acteurs. Une cinquantaine de référentiels de données techniques sont disponibles pour les adhérents d'Agro EDI Europe : liste des cultures, des ravageurs, maladies, adventices, stades de cultures, etc.



Nouveaux codes espèces	ZONE DE CULTURES		Tropicale	CODES ESPECES BOTANQUES CULTIVEES		CODES QUALIFIANTS AEE		CODES TYPE SAISONNIER AEE	
	Codes	Libellés		Codes	Libellés	Codes	Libellés	Codes	Libellés
X	J03 ou J08	Sylviculture/ Cultures ornementales		I04	Bouleau				
	J03 ou J11	Cultures ornementales/ PPAM		E40	Bourrache				
	J10	Grandes cultures		E41	Brome biebersteinii				
	J10	Grandes cultures		E42	Brome carinatus				
	J07	Prairie/ Pelouse/ Gazon		E43	Brome cathartique				
	J10	Grandes cultures		ZAT	Brome de champs				
	J07	Prairie/ Pelouse/ Gazon		E44	Brome dressé				
	J10	Grandes cultures		E45	Brome faux-seigle				
	J10	Grandes cultures		E46	Brome fibreux				

Ces codes (près de 10000 références) sont utilisés par l'ensemble des acteurs impliqués dans le réseau national d'épidémiosurveillance : la base de données Epiphyt, les outils partenaires d'epiphyt, les réseaux de surveillance régionaux.

Ils sont également utilisés par les membres d'Agro EDI Europe dans le cadre de la traçabilité parcellaire ou pour la télédétection. Ils sont maintenus et enrichis régulièrement à la demande des utilisateurs. L'utilisation de cette codification permet aux acteurs qui échangent d'avoir un langage commun et facilite ainsi l'intégration et l'exploitation des données échangées.



Code	Label
E01	Abricotier
E02	Achillée millefeuille
E03	Agrostide blanche
E04	Agrostide des chiens
E05	Agrostide jouet du vent
E06	Agrostide montana
E07	Agrostide stolonifère
ZAF	Agrostide ténue
E08	Agremoine
ZAG	Ail
E09	Ail des ours
E10	Ail rocambole
E11	Alchémille
E12	Alliaire
ZNF	Alpiste
E13	Alpiste roseau

Animation et gestion du réseau partenaire Epiphyt

Le Ministère a également confié à Agro EDI Europe l'animation du réseau de partenaires Epiphyt qui se réunit régulièrement pour faire le point sur les travaux en cours et les éventuels nouveaux besoins des parties.